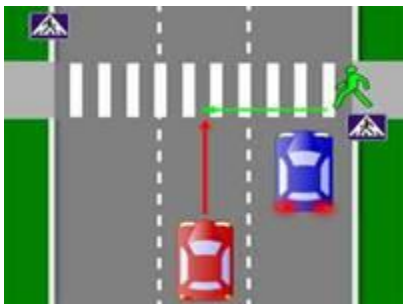


# Анализ привычек детей, безобидных возле дома, но опасных на проезжей части улицы.

**Дети привыкли:** Выбегать из-за объектов, ограничивающих видимость.



На дороге объекты строительства и ремонта, заборы, дома, стоящие транспортные средства могут скрывать за собой движущийся автомобиль!

**Когда идут группой – разговаривать поглядывая друг на друга.**

При подходе к дороге разговоры следует прекратить, потому что они отвлекают от наблюдения.



**Двигаться бегом.**

Надо идти только шагом, потому что при беге смотришь прямо перед собой, не поворачиваешь голову – а перед переходом проезжей части надо смотреть, поворачивая голову вправо и влево.

**Идти наискосок.**

Переходить проезжую часть дороги так нельзя, потому что трудней наблюдать. Ведь тот, кто идет наискосок, поворачивается спиной к транспортным средствам и дольше находится на проезжей части, так как удлиняется путь.

**Бросаться за мячом, собакой, не глядя по сторонам.**

Сначала надо посмотреть по сторонам и убедиться в безопасности.

**Оглядываться, когда позовут.**

При переходе улицы оглядываться нельзя – надо внимательно смотреть вправо и влево.

### ***Двигаться не прерывно, не останавливаясь.***

Перед выходом на проезжую часть всегда надо приостановиться и посмотреть по сторонам с поворотом головы.

### ***При спешке забывать обо всем на свете.***

Перед выходом на проезжую часть надо остановиться на тротуаре и сосредоточиться. Не спеша оценить дорожную обстановку, убедиться, что опасности нет, после чего уверенным шагом (ни в коем случае не бегом) перейти проезжую часть.

### ***Что такое закрытый обзор?***

Это дорожные ситуации, когда опасность скрыта от пешехода за стоящими и движущимися автомобилями, объектами дорожных и строительных работ, загораживающими обзор, другими пешеходами.

### ***Чем опасен стоящий на улице автомобиль?***



- Автомобиль, который стоит, мешает вовремя заметить движущийся транспорт.

### ***Какое из стоящих транспортных средств опасней других?***

- То, которое выше и длиннее: автобус, грузовик – фургон, трактор, автомобильный кран – они больше всего мешают заметить движущийся транспорт.

### ***Чем опасен медленно приближающийся автомобиль?***

- Пешеход может решить, что вполне успеет перейти – и начать перебегать дорогу. Но за ним или в соседнем ряду может быть скрыто другое транспортное средство! Оно может обгонять ту автомашину, которая движется медленно!

### ***Чем опасен только что проехавший автомобиль?***

- в первые секунды он может скрывать от пешехода встречный транспорт!

Надо, пропустив машину, подождать, пока она отъедет подальше!

### ***Что же такое дорожные «ловушки» отвлечения внимания?***

Это моменты в обстановке на дороге, когда пешеход не замечает опасность, потому что его взгляд прикован, направлен на интересующие его предметы: автобус на другой стороне дороги, приятелей, родных, мяч, собаку...

***Вот несколько вопросов и ответов, которые можно разобрать с детьми:***

***В чем опасность для пешехода, который спешит через дорогу к автобусу?***

- Пешеход видит только автобус и больше ничего вокруг и часто не замечает приближающийся с боку автомобиль.

***В чем опасность для пешехода – школьника, который заметил на другой стороне улицы родных или друзей, и они зовут его к себе?***

- Дети видят только друг друга и плохо наблюдают по сторонам, могут не заметить движущийся транспорт.

***В чем особенность детей перебегающих через дорогу?***



- Глаза детей при этом направлены на тех (на то), вслед за кем (чем) они бегут, и можно не заметить движущийся транспорт справа или слева.

**Ловушки на пустынных улицах** - это моменты, когда дети попадают на улицу, где низкая интенсивность движения.

На таких улицах дети, считая, что «машин нет», могут выходить или выбегать на проезжую часть, не осмотрев ее - выход не глядя.

***В чем опасность для детей, играющих рядом с проезжей частью пустынной улицы, или когда дети – пешеходы или велосипедисты идут, едут по обочине пустынной улицы?***

· Считая, что «машин нет», могут выйти, выбежать, выехать (на велосипеде) на проезжую часть улицы, не осмотрев ее и не заметить приближающийся автомобиль. Учитесь осматривать улицу всегда внимательно и с поворотом головы, прислушиваясь при этом. На пустынных улицах будьте не менее внимательными, чем на улицах с оживленным дорожным движением.

***Особого внимания требуют остановки автобуса, троллейбуса, трамвая и пешеходные переходы.***

**Какое место опаснее для пешехода, переходящего через дорогу: перекресток или остановка?**

· Опасно и там, и там, но опаснее на остановке! Почему? На остановке самая большая помеха обзору – стоящий автобус.

**На каких дорогах остановки опасны больше всего?**

· Узкие дороги с неширокой проезжей частью. Здесь пешеход, видя, что до противоположного тротуара близко, чаще выбегает из-за автобуса.

**Какие ситуации - «ловушки» могут подстергать пешехода на пешеходном переходе. Их три:**

- когда приближаются какие-либо транспортные средства, пешеход, видя, что успевает перейти, может не заметить скрытое за ними другое транспортное средство. Часто эти скрытые машины или мотоциклы едут быстрее.
- Когда автомобиль проехал через пешеходный переход, пешеход может сразу начать движение и не заметить машину справа, которая в этот момент скрыта за проехавшей машиной;
- Когда у пешеходного перехода остановилось какое-либо транспортное средство (например, для поворота или разворота, или сломалось) – оно загораживает обзор.

**Внимания требует и «ловушка» возле дома:**



- дорожки вдоль домов используются и пешеходами и водителями совместно. Нельзя выбегать, не осмотревшись, из-за стоящих автомобилей. Если возле дома стоит автомобиль, необходимо помнить, что он может поехать вперед, не подав сигнал, или, что еще опаснее - задним ходом.

**Главными условиями безопасности дорожного движения являются: видимость и обзорность.**

**Видимость** – это возможность различать детали дорожной обстановки. Она зависит от погодных условий, освещения, степени контраста проезжей части по отношению к другим элементам дороги.

**Обзорность** – это возможность видеть проезжую часть и дорожную обстановку перед собой и по сторонам, т.е. отсутствие в поле зрения различных препятствий.

***Чтобы избежать возможных ошибок при проведении занятий по ПДД, хочется обратить внимание учителей:***

1) Пользуйтесь для работы только теми учебниками и пособиями, содержание которых не имеет никаких противоречий с действующими в РФ «Правилами дорожного движения». Поэтому педагогу нужно обязательно иметь официальное издание «Правил дорожного движения», которые утверждены постановлением Совета Министров – Правительства РФ от 23.10.93 № 1090 и введены в действия с 1 июля 1994 года. С учетом изменений и дополнений внесенных постановлениями правительства РФ в 1998, 2000, 2001, 2002, 2006, 2007, 2008, 2009, 2010, 2011 гг.

Получить рекомендации, или посоветоваться о качестве какой-либо конкретной книги можно с опытными преподавателями ПДД, методистами РОЦ БДД, НМЦ или компетентными сотрудниками Госавтоинспекции.

2) Обратите внимание, что правила для пешеходов в действующих ПДД сосредоточены не только в разделе 4 «Обязанности пешеходов». Пункты, прямо или косвенно относящиеся к пешеходам, имеются также в разделах: 6, 8, 11, 12, 13, 14, 16, 17.

3) **Все книги о ПДД, предназначенные для детей и учителей, изданные до 2000 года, действующим правилам не соответствуют.** Использование их в качестве учебных и методических пособий не рекомендуется! Использовать данную литературу, равно как и определить качество книги, можно только при условии хороших знаний ПДД.